

MIT DEM 70-200MM F2.8 DG OS HSM | SPORTS KOMPLETTIERT SIGMA SEINE BLOCKBUSTER-REIHE UM DEN DRITTEN UND LETZTEN TEIL. NUN STEHEN FOTOGRAFEN DREI LICHTSTARKE OBJEKTIVE ZUR VERFÜGUNG, DIE KEINE WÜNSCHE OFFENLASSEN

# ERFOLGSTRILOGIE

T – Steffen Schmidtke F – Harald Kröher



T – David Seiler  
B – Harald Kröher

**E**iner der Ersten, die mit den „Big Three“ von Sigma fotografiert haben ist Harald Kröher. Der Pfälzer ist Sigma-Fotograf aus Leidenschaft, wie er uns im Gespräch verrät – und gerade die drei Telezooms 14-24mm F2.8 DG HSM | Art, 24-70mm F2.8 DG OS HSM | Art und 70-200mm F2.8 DG OS HSM | Sports haben es dem Allrounder angetan.

„Wenn ich heute unterwegs bin, dann will ich flexibel aufgestellt sein. Da ist diese Trilogie fantastisch. Sie umfasst meinen kompletten Arbeitskreis. So bin ich optimal für jede Motivsituation gerüs-

tet. Die drei sind meine neue Grundausrüstung, meine Allzweckwaffen, die ich immer dabei haben muss“, so Kröher.

Insbesondere begeistert ihn die jeweilige durchgehende Lichtstärke in jedem der drei Objektive. „Das Bokeh bei  $f/2.8$  ist einfach geil“, lobt der Profi. „Da habe ich bei einem Porträt die Schärfe genau auf dem Auge und dahinter zerfließt alles in einer butterweichen Unschärfe. Der absolute Wahnsinn!“, so Kröher weiter. Zudem erlaubt ihm die hohe Lichtstärke, beinahe jede Lichtsituation zu meistern. „Eine dunkle Kirche wird mit  $f/2.8$  und

„Das Bokeh bei  $f/2.8$  ist einfach geil. Da habe ich bei einem Porträt die Schärfe genau auf dem Auge und dahinter zerfließt alles in butterweicher Unschärfe.“

LINKE SEITE:  
Aufnahme mit dem  
14-24mm F2.8 DG  
HSM | Art. „Ein ab-  
solutest Topobjektiv  
mit großem Bild-  
winkel und fantasti-  
scher Bildqualität“,  
lobt Harald Kröher.  
2 s, f/11, ISO 320,  
24mm

„Der Autofokus arbeitet rasant schnell und zuverlässig. Die Abbildungsqualität ist überragend. Vor allem die Schärfeleistung hat mich beeindruckt.“



	SIGMA 70-200mm F2.8 DG OS HSM   Sports	SIGMA 12-24mm F2.8 DG HSM   Art	SIGMA 24-70mm F2.8 DG OS HSM   Art
Brennweite:	70-200mm	12-24mm	24-24mm
Lichtstärke:	f/2.8	f/2.8	f/2.8
Naheinstellgrenze:	120 cm	24,0-25,8 cm	37 cm
Max. Abbildungsmaßstab:	1:4,8	1:4,9	1:4,8
Optischer Aufbau:	24 Linsen, 22 Gruppen	16 Linsen, 11 Gruppen	19 Linsen, 14 Gruppen
Filterdurchmesser:	82 mm	-	82 mm
Abmessungen (Ø × L):	94,2 mm × 202,9mm	102 x 131,5 mm	ca. 88 × 107,6 mm
Gewicht:	1.805 g	1.150 g	ca. 1.020 g
Anschluss:		SIGMA SA, Canon EF, Nikon F	
Verwendung (bspl.):	Porträt, Event, Reise	Architektur, Sport, Natur	Reise, Natur, Porträt
Preis (UVP):	1.399 Euro	1.749 Euro	1.449 Euro

Alle Angaben beziehen sich auf Objektive mit SIGMA-Anschluss.

ISO 1000 taghell. Da brauche ich nicht zwangsläufig ein Stativ mitzuschleppen“, so der Fotograf im Gespräch.

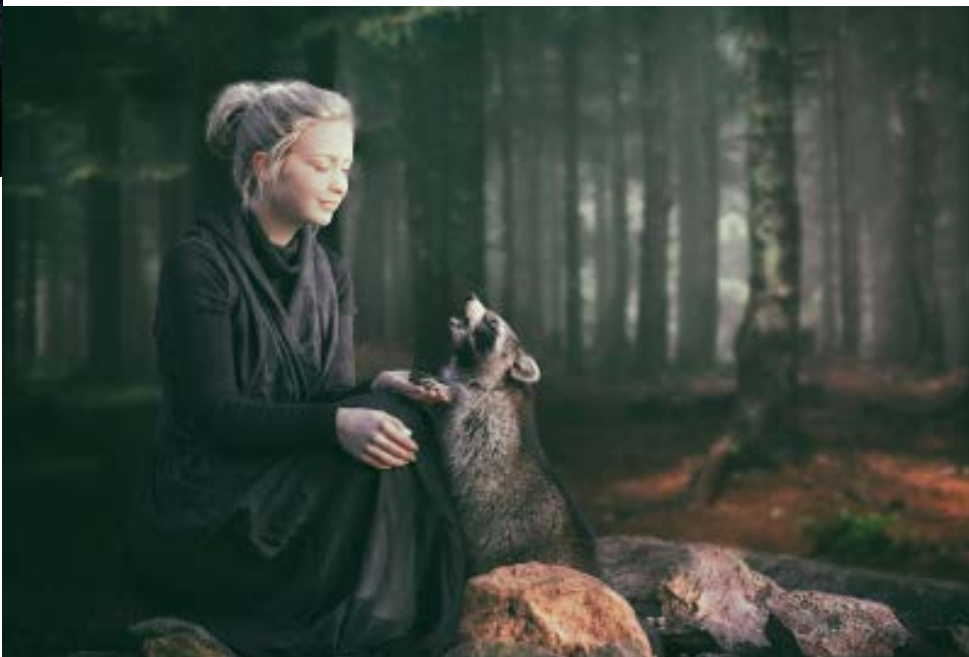
### Drei neue Favoriten

Müsste sich Harald Kröher für eines der drei Objektive entscheiden, dann würde sein Herz aktuell vor allem für das 70-200mm schlagen. Dieses hatte er für ein erstes Shooting in der Tier- und Artenschutzstation „Vier Pfoten“ dabei, die für ihn ihre Türen öffneten. In Maßweiler bei Pirmasens werden viele Tiere, darunter Tiger und Füchse, aufgenommen, die aus schlechter Haltung geholt wurden. Als Modelle haben Kröher die Tigerdame Cora und die Pastellfüchse Zoe und Frodo gedient. Dabei konnte das 70-200mm sofort überzeugen. Der Autofokus arbeitet rasant schnell und zuverlässig. Die Abbildungsqualität ist überragend.

Bei den Porträts in einer Bunkeranlage hat das neue Zoom ebenfalls für beeindruckende Ergebnisse gesorgt. Kröher war begeistert von der Leistung seines neuen Brot-und-Butter-Werkzeugs. Im düsteren Bunker war vor allem der Bildstabilisator ein wahrer Erfolgsgarant. Sensoren im Objektiv erkennen Kamerabewegungen, die zu einer Verwacklungsunschärfe im Bild führen können. In Kombi mit einem beweglich aufgehängten Linsenelement werden diese kompensiert, sodass Kröher ohne Stativ fotografieren konnte. Bis zu vier Belichtungszeitstufen mehr waren drin. „Ein echter Vorteil!“, lobt der Fotograf.

### Robust und wetterfest

Anfang des Jahres hat er das Zoom dann auch in der Landschaftsfotografie eingesetzt. Im Maggiatal gelang es ihm trotz eiskalter Umgebungstemperaturen wunderschöne Aufnahmen dieser ursprünglichen Landschaft zu schießen. Wichtig war ihm hier vor allem der zuverlässige Wetterschutz des Objektivs. „Wenn ich fotografiere, bin ich immer in Action. Da muss das Objektiv Schritt halten können und im wahrsten Sinne des Wortes auch tough sein. Durch das stark wasserabweisende Magnesiumgehäuse konnte ich ohne Probleme auch direkt am spritzen-



Shooting in der Tier- und Artenschutzstation Vier Pfoten. Der Autofokus arbeitete rasant schnell und zuverlässig. 1/160 s, f/2.8, ISO 400, 126mm.



„Das 24-70mm F2.8 DG OS HSM | Art ist für mich der Allrounder schlechthin. Ein absolutes Immer-Drauf, das sich praktisch für jede Situation eignet“, schwärmt der Pfälzer. Hier etwa bei einem Porträt-Shooting. 1/160 s, f/7.1, ISO 200, 64mm.

den Wasser arbeiten. Dabei hat mich vor allem die Schärfe beeindruckt, die das Telezoom einfangen hat“, so Kröher.

Genauso spektakulär sind die Aufnahmen aus seiner Heimat, der Pfalz. Seit vierzig Jahren fotografiert er dort die vielen Burgen. Aber die Lichtstimmung, die er jetzt antraf, hatte er selber noch nie gesehen. Das Sports Zoom hat diese Stimmung perfekt eingefangen. Um diese Leistung zu vollbringen, verfügt das bildstabilisierte Zoom über zehn dispersionsarme Linsen, die Farbfehler vermeiden und eine hohe Auflösung garantieren. Verbaut wurden 24 Linsen in 22 Gruppen. Trotzdem ist das Gewicht mit 1,8 Kilogramm überschaubar. Für einen individuell anpassbaren Autofokus-Modus punktet das innenfokussierende Objektiv zudem mit der frei belegbaren AF-Taste.

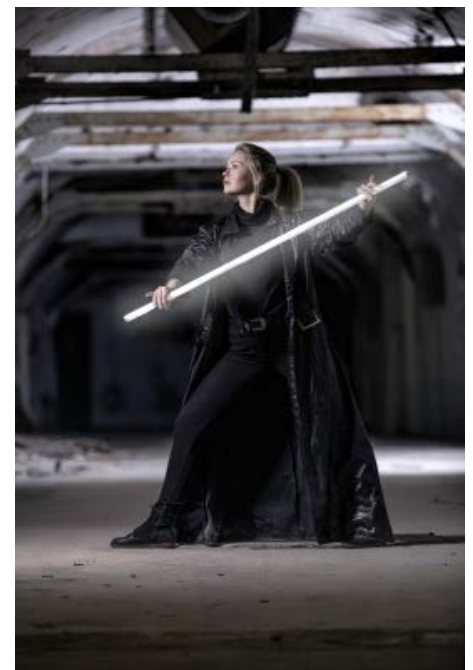
#### Ideales Immer-drauf

„Das 24-70mm F2.8 DG OS HSM | Art ist für mich der Allrounder schlechthin. Ein absolutes Immer-Drauf, das sich prak-

tisch für jede Situation eignet“, schwärmt der Pfälzer, der als Fotograf ebenfalls sehr vielseitig arbeitet. Seine Palette reicht von Landschaftsaufnahmen, über Porträts und Storytelling-Aufnahmen bis hin zu detailreichen Close-ups.

„Abgesehen von klassischem Makro liebe ich alle Genres“, verrät er, „Makroaufnahmen sind mir einfach zu technisch.“. Fotografiert wird dabei meistens mit einer Canon EOS 5D Mark IV, eine Allrounderkamera, die ideal zu Kröher passt. Darüber hinaus nutzt er eine EOS 5D Mark III für Zeitrafferaufnahmen und eine Sigma Quattro. „Die ist super für Schwarz-Weiß-Porträts direkt aus der Kamera“, berichtet Kröher, „Der Dynamikumfang des Foveosensors ist einfach klasse.“

Doch zurück zum 24-70mm. Hier liefert Sigma ein Standard-Zoomobjektiv, das für Harald Kröher Flexibilität und Lichtstärke perfekt miteinander kombiniert. Die rund ein Kilogramm schwere Optik, besitzt 19 Linsen in 14 Gruppen –



Im düsteren Bunker war vor allem der Bildstabilisator des 70-200mm F2.8 DG OS HSM | Sports ein wahrer Erfolgsgarant. Sensoren im Objektiv erkennen Kamerabewegungen, die zu einer Verwacklungsunschärfe im Bild führen können. 1/200 s, f/3.2, ISO 400, 169mm.





Bei den Porträts in einer Bunkeranlage hat das 70-200mm F2.8 DG OS HSM | Sports für beeindruckende Ergebnisse gesorgt. Kröher war begeistert von der Leistung seines neuen Brot-und-Butter-Werkzeugs. 1/200 s, f/2.8, ISO 800, 166mm.

„Das 70-200mm Sports hat die fantastische Lichtstimmung perfekt eingefangen. Das stabilisierte Tele-Zoom ist mein neues Brot-und-Butter-Werkzeug.“



#### HARALD KRÖHER,

64 Jahre, Der studierte Vermessungstechniker und Raum- und Umweltplaner ist Autodidakt und arbeitet seit 1995 als Fotograf. In seiner Heimat, der Pfalz, betreibt er ein eigenes Fotostudio. Zudem gibt er sein umfangreiches Wissen in zahlreichen Workshops weiter. Auch Photoshop-Composings zählen zu seinen vielen Talenten. Seine Kunden sind unter anderem Touristikunternehmen und Automobilhersteller.

[stileben-online.de](http://stileben-online.de)



Im Maggiatal hat Kröher trotz eiskalter Umgebungstemperaturen wunderschöne Aufnahmen dieser ursprünglichen Landschaft geschossen. Wichtig war ihm hier vor allem der zuverlässige Wetterschutz des Objektivs. 1/8000 s, f/4.0, ISO 160, 114mm

inklusive drei SLD-Glaselementen (Super Low Dispersion) und vier asphärischen Linsen – die für eine beeindruckende Abbildungsleistung sorgen. Der vollformat-taugliche Allrounder ist zudem mit einem Bildstabilisator und einem Ultraschallmotor ausgestattet.

#### Weitläufiges Zoom

„Meine Leidenschaft ist vor allem die Landschaftsfotografie, draußen zu sein, in der Natur. Ich liebe diese magischen Momente und suche die Einsamkeit mit meinen Hunden. Dabei genieße ich diese außergewöhnlichen Augenblicke. Hier fotografiere ich vor allem mit dem 14-24mm F2.8 DG HSM | Art Bilder, die ans Herz gehen. Für mich ist die Topkombi Modell und Landschaft in einem. Für die entsprechend hohe Bildqualität sorgen indes die 17 Linsen in 11 Gruppen. Zudem ist die Frontlinse mit einer speziell wasser- und ölabweisenden Beschichtung veredelt, während Schalter und Ringe am wertigen Gehäuse komplett abgedichtet sind. „Damit lässt sich auch in widrigen Bedingungen fotografieren. Ein absolutes Topobjektiv mit großem Bildwinkel und fantastischer Bildqualität“, so Harald Kröher. „Für mich sind die Objektive drei echte Blockbuster, die bei jedem Shooting dabei sind. So bin ich stets perfekt aufgestellt“, so das rundum positive Fazit des Pfälzer Fotografen.

Weitere Informationen:  
[sigma-foto.de](http://sigma-foto.de)